

**Mestská časť Bratislava–Vrakuňa, Šíravska 7, 821 07 Bratislava**

Materiál na rokovanie  
Miestneho zastupiteľstva  
Dňa 27.2.2018

**Bod č. 10**

**Kontajnerové stojiská pre zber triedeného odpadu na území mestskej  
časti Bratislava-Vrakuňa**

**Predkladá:** JUDr. Ing. Martin KURUC, v.r.  
starosta

**Zodpovedná:** Ing. Lýdia Adamovičová, v.r.  
prednostka

**Vypracoval:** Ing. Eva Hulalová, v.r.  
vedúca odboru RRaŽP

**MATERIÁL OBSAHUJE:**

1. Návrh uznesenia
2. Dôvodová správa
3. Prílohy

Február 2018

## Návrh uznesenia

Miestne zastupiteľstvo mestskej časti  
Bratislava-Vrakuňa po prerokovaní

A/ berie na vedomie

Informáciu o súčasnom stave Kontajnerových stojísk pre zber triedeného odpadu na území mestskej časti Bratislava - Vrakuňa

B/ schvaľuje

Zámer existujúce nevyhovujúce zberné hniezda na zber triedeného odpadu na území mestskej časti Bratislava-Vrakuňa nahradiť na vytypovaných pozemkoch vo vlastníctve resp. v správe mestskej časti Bratislava-Vrakuňa polozapustenými kontajnermi na zber triedeného odpadu

C/ žiada

JUDr. Ing. Martina Kuruca ,starostu

- Rokovať s hl.mestom SR Bratislavy a spoločnosťou OLO, a.s. o podmienkach spolupráce pri realizácii tohto zámeru
- Predložiť konkrétny projekt s určením umiestnenia kontajnerových stojísk a s vyčíslením finančných nákladov do júnového miestneho zastupiteľstva

## Dôvodová správa

V mestskej časti Bratislava – Vrakuňa je rozmiestnených 8 verejných zberných hniezd / v prílohe /.

Zberné hniezda sú občanmi využívané, občania Vrakuňe majú záujem triediť komunálny odpad, ale dochádza k veľkému znečisťovaniu zberných hniezd zmesovým komunálnym odpadom a iným odpadom samotnými občanmi Vrakuňe ale aj inými občanmi, ktorí tam nebývajú. Dochádza k opakovaným sťažnostiam zo strany obyvateľov a dokonca aj k požiadavkám tieto zberné hniezda rušiť.

Vyprázdňovanie kontajnerov má na starosti OLO a.s., bez povinnosti dočistiť okolie kontajnerov, ktoré je samotnými obyvateľmi veľmi znečisťované. Dočisťovanie okolia zberných hniezd vykonávajú často krát na základe sťažností obyvateľov aj zamestnanci VPS, čím mestskej časti vznikajú náklady na likvidáciu tohto odpadu. V prípade znehodnotenia nádob napr. podpálením, jednu nádobu poskytne OLO a.s. bezodplatne, v prípade ďalšieho zničenia, musíme nádobu nahradiť za odplatu v zmysle § 421 Občianskeho zákona.

Riešením toho negatívneho javu by mohlo byť vybudovanie polopodzemných kontajnerovísk pre zber triedeného komunálneho odpadu pripravovaný mestskou spoločnosťou OLO s cieľom vytvoriť na území celého hlavného mesta funkčné a estetické kontajnerové stojiská, ktorých vybudovanie bude financované v spolupráci medzi hlavným mestom SR Bratislavou a jednotlivými dotknutými mestskými časťami mesta Bratislava formou viaczdrojového financovania. Materiál o takejto spolupráci je pripravený na rokovanie mestského zastupiteľstva vo februári.

Podľa tohoto návrhu maximálna finančná spoluúčasť OLO a.s. by mala byť vo výške 50% na jedno stojisko a zvyšok by mala byť spoluúčasťou mestskej časti. (príp. jednotlivých bytových spoločenstiev)

Finančné náklady na jedno stojisko, ktoré pozostáva z 3 polopodzemných kontajnerov ( 1 papier, 1 sklo, 1 plast) je cca 20 000,- €. Pre mestskú časť by to znamenalo, že sa bude na nákladoch podieľať 50 %.

Výhody polopodzemných resp. podzemných kontajnerovísk spočívajú najmä:

- v úspore nákladov na prepravu vrátane ušetrenia priestorov v rámci bytovej zástavby. Veľké objemy sú pod zemou, takže netreba zaberáť veľký priestor na povrchu
- ďalšími výhodami navrhovaného riešenia sú aj znížené náklady na údržbu kontajnerov, znížené náklady na odvoz odpadu, nakoľko polopodzemné resp. podzemné kontajnery sú väčšie a nepotrebujú sa tak často vyprázdňovať,
- možnosť automatického hlásenia naplnenia kontajnera, takže odvoz je cielený a nie náhodný a pod.,
- polopodzemný kontajner má pri maximálnej kapacite objem až päť-šesť násobku bežnej nádoby. Jednou z alternatív je vlastne plastový tubus, ktorého dve tretiny sú pod zemou a zvyšok nad zemou. Hydraulická ruka vytiahne z podzemnej časti kontajnera obrovský mech s odpadom a jeho obsah vysype do vozidla. Potom ho znova uzavrie a vráti naspäť. Na obsluhu pritom stačí jeden človek,
- potrebovala približne dve až tri hodiny. Je tu teda vysoká šanca, že keď si niekto všimne, že sa z kontajnera dymí, hasiči ho uhasia kým príde k poškodeniu.

V zmysle vyššie uvedeného navrhujeme miestnemu zastupiteľstvu zapojiť sa do tohto porojektu spolupráce s hl. mestom a jeho spoločnosťou OLO, a.s. a budovať tak moderný systém

Mestská časť vytypuje pozemky vo vlastníctve hl.mesta, resp. v našej správe, na umiestnenie polopodzemných kontajnerov . Navrhujeme spustiť projekt na verejných priestranstvách :

Obytný súbor „Pešia zóna“

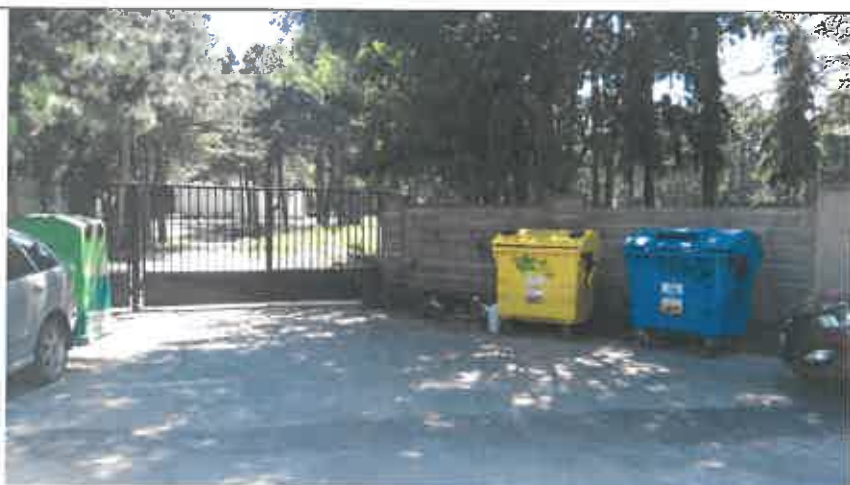
Obytný súbor Žitavská

Okolie Slatinská, Toplianska, Toryská (vnútrobloky)

Lokalita pri železničnej trati ul. Majerská

Lokalita Nová Vrakuňa

Po vytypovaní danej lokality budú preverené v spolupráci s OLO a.s. nevyhnutné podmienky pre zriadenie takéhoto stojiska – využiteľnosť územia, stavebné možnosti , dostupnosť k vyvážaniu odpadu , existencia inžinierskych sietí a pod.



**1. Zberné hniezdo na Rebarborovej (roh cintorína Ružinov a Rebarborovej 51)**

Zberná nádoba na papier: áno

Zberná nádoba na sklo: áno

Zberná nádoba na plast a kov: áno



**2. Zberné hniezdo na Malodunajskej (Malodunajská 7)**

Zberná nádoba na papier: áno

Zberná nádoba na sklo: áno

Zberná nádoba na plast a kov: áno



**3. Zberné hniezdo na Arménskej (vedľa trafostanice)**

Zberná nádoba na papier: áno

Zberná nádoba na sklo: áno

Zberná nádoba na plast a kov: áno

**Pasport zberných hniezd na území mestskej časti Bratislava – Vrakuňa**



**4. Zberné hniezdo na Šíravskej (za miestnym úradom)**

**Zberná nádoba na papier: áno**

**Zberná nádoba na sklo: nie**

**Zberná nádoba na plast a kov: áno**



**5. Zberné hniezdo na Poľnohospodárskej (slepá ulička pri kostole)**

**Zberná nádoba na papier: áno**

**Zberná nádoba na sklo: áno**

**Zberná nádoba na plast a kov: áno**



**6. Zberné hniezdo na Ráztočnej č. 8626**

**Zberná nádoba na papier: áno\_4 kusy**

**Zberná nádoba na sklo: áno**

**Zberná nádoba na plast a kov: áno\_4 kusy**



**7. Zberné hniezdo na Šípovej  
Presunuté na roh Šípovej  
a Borovicovej ul., pridané  
nádoby**

**Zberná nádoba na papier:  
áno\_3 kusy**

**Zberná nádoba na sklo:  
áno\_2**

**Zberná nádoba na plast a  
kov: áno\_3 kusy**



**8. Zberné hniezdo na  
Orchideovej  
(roh Orchideovej  
a Orgovánovej)**

**Zberná nádoba na papier:  
áno**

**Zberná nádoba na sklo: áno**

**Zberná nádoba na plast a  
kov: áno**

**System zberu komunálnych odpadov  
polopodzemnými kontajnermi MOLOK®**



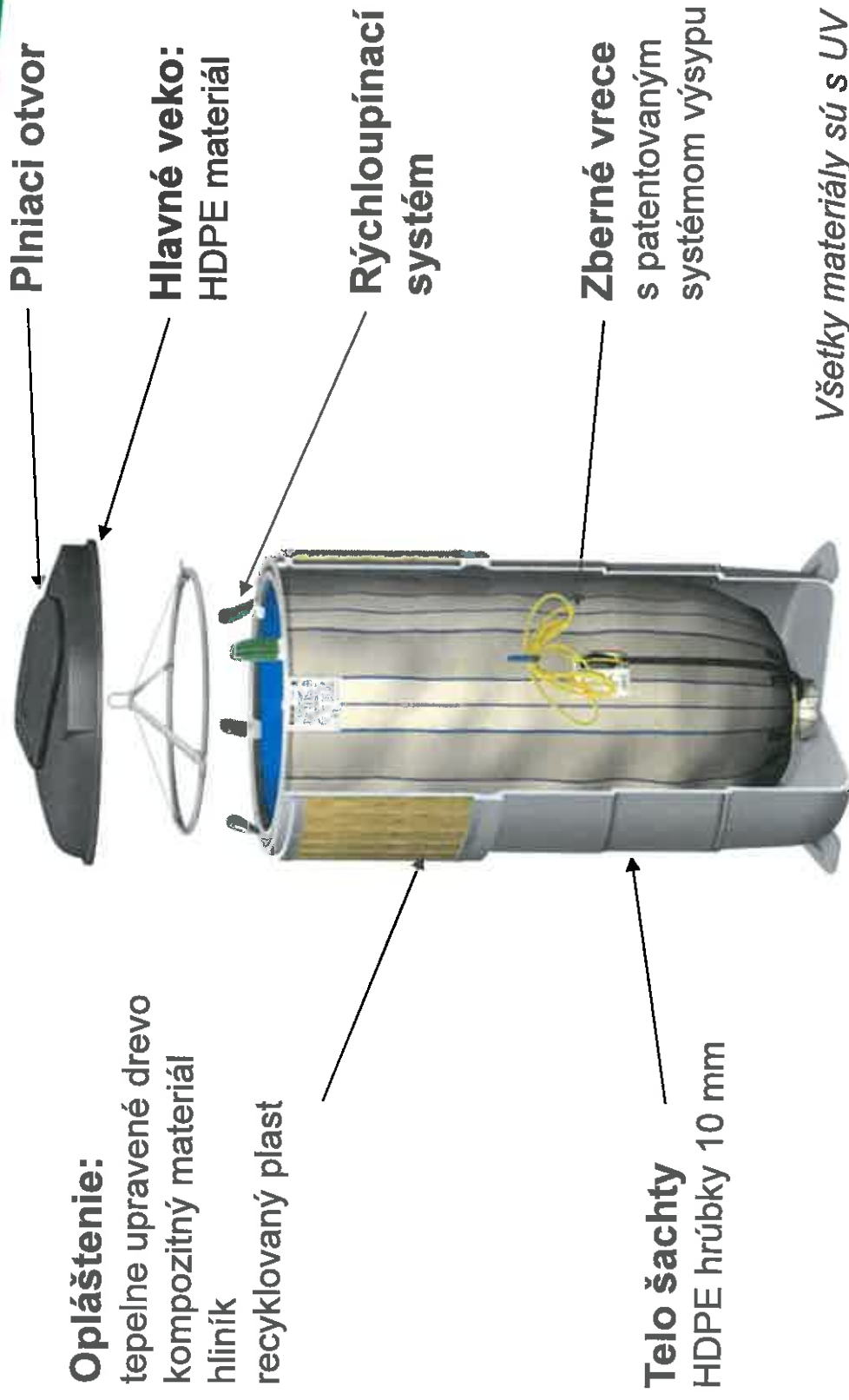
**redox**  **enex**

**autorizovaný zástupca pre Slovensko**

24.10.2016



# Konštrukcia kontajnera



## Opláštenie:

tepelne upravené drevo  
kompozitný materiál  
hliník  
recyklovaný plast

## Telo šachty

HDPE hrúbky 10 mm

*Všetky materiály sú s UV ochranou, nehrdzavejúce a recyklovateľné !*

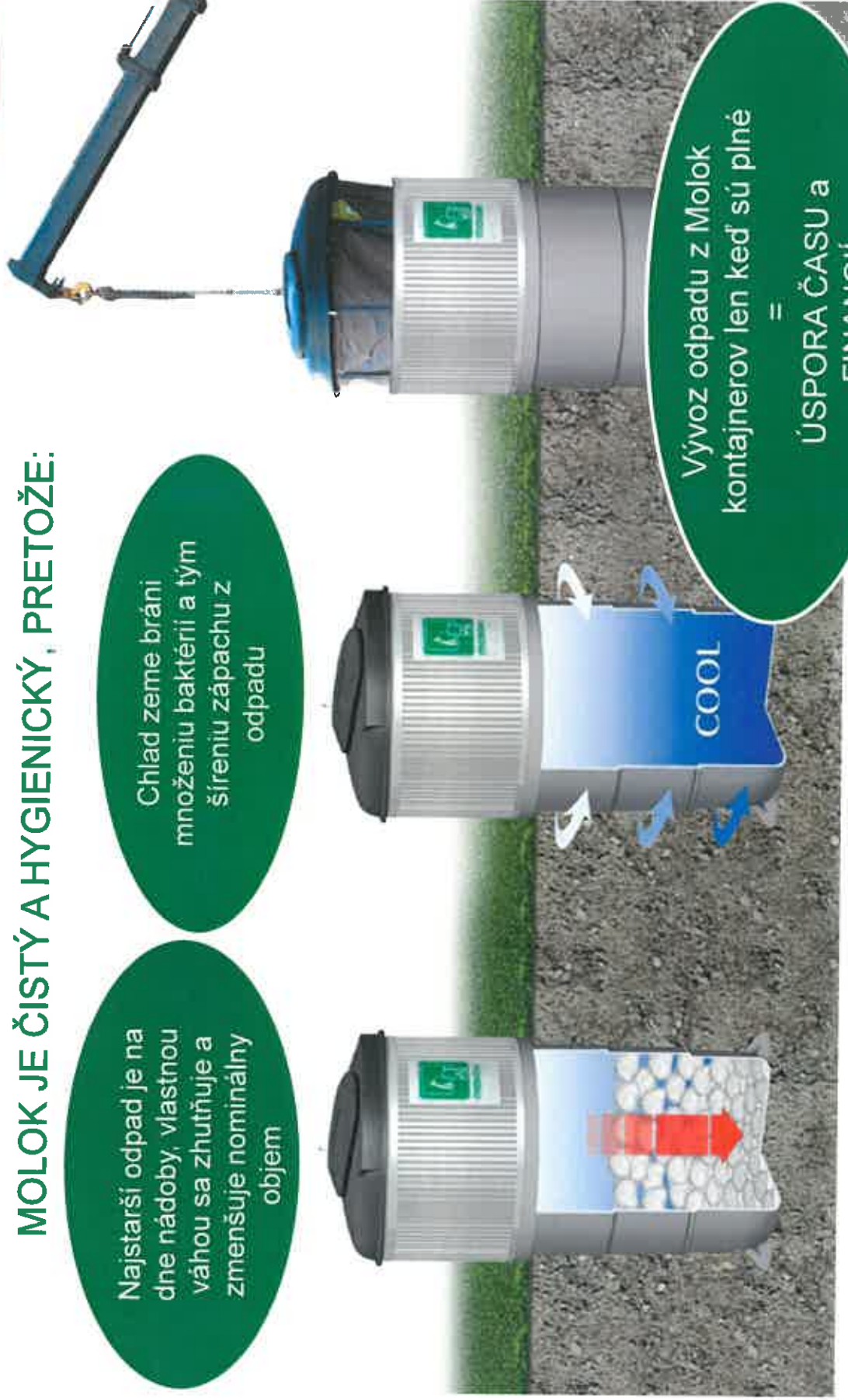
# Princíp polopodzemných kontajnerov Molok®



## MOLOK JE ČISTÝ A HYGIENICKÝ, PRETOŽE:

Najstarší odpad je na dne nádoby, vlastnou váhou sa zhutňuje a zmenšuje nominálny objem

Chlad zeme bráni množeniu bakterii a tým šíreniu zápachu z odpadu



Vývoz odpadu z Molok kontajnerov len keď sú plné  
=  
ÚSPORA ČASU a  
FINANCIÍ

# Princíp polopodzemných kontajnerov Molok®



5 až 10 x väčšia úspora plochy  
v porovnaní s konvenčnými  
zberovými nádobami



# MolokClassic

**MOLOK®**



Obytné zóny, zberné dvory	Obytné zóny, zberné dvory, parky	Obytné zóny, zberné dvory, parky, kúpaliská	Parky, kúpaliská, iné priestranstvá
zmiešaný odpad papier plasty	zmiešaný odpad papier plasty sklo	zmiešaný odpad zber bioodpadu sklo	zmiešaný odpad sklo kovy



# PEVNÉ ZABUDOVANIE V BOJI PROTI VANDALIZMU

# MOLOK®

Pevným zabudovaním do terénu  
znižuje MOLOK riziko vandalizmu.  
Jednoduchý dizajn konštrukcie  
kontajneru s minimálnym  
opotrebením a dlhou životnosťou.



**Dokončovacia vrstva**  
100mm

**Výplňový materiál**  
drevený štrk 0-16 mm  
alebo výkopová  
zemina (íl, hlina)

**Štrk 16-32**  
min. 500 mm vrstva

**Drevený štrk 0-16**  
min. 50 mm vrstva

**Polomer inštalačnej jamy**  
5 m<sup>3</sup> kontajner 2150 mm  
3 m<sup>3</sup> kontajner 1750 mm

## Vývoz kontajnerov je čistá, bezpečná a rýchla práca



- vysýpanie pomocou hydraulického ruky bez oddelenia vrchného veka a zberného vreca
- jednoduchá obsluha
- čas vysýpania 1,5 - 2 min
- vrece je vyprázdnené zospodu, opätovne uzavreté a vložené späť do plastovej šachty



# Zmena systému zberu odpadov Slovensko – inštalácia 2014





# Zhruba 150 tis. kontajnerov po svete



Čína



Estónsko



Španielsko



Švajčiarsko



**Írsko**



**Chorvátsko**



**Dubai**



**Oman**

# Slovensko



**Autorizovaný zástupca MOLOK**  
pre Slovensko:



**REDOX - ENEX s. r. o.**  
Zlatovská 1962,  
911 05 Trenčín



IČO : 50 407 821  
IČ DPH : SK2120312898

Kontaktné osoby:

**Ing. Ján Hricko** – výkonný riaditeľ spoločnosti  
[hricko@redox-enex.sk](mailto:hricko@redox-enex.sk)

**Jana Penjaková** – obchodná manažérka  
[penjakova@redox-enex.sk](mailto:penjakova@redox-enex.sk)

Mob.: + 421 911 414 112